



Pomáhat a chránit

POLICIE ČESKÉ REPUBLIKY  
KRAJSKÉ ŘEDITELSTVÍ POLICIE KRAJE VYSOČINA

Územní odbor Žďár nad Sázavou  
Dopravní inspektorát

Č.j.: KRPJ-107808-1/ČJ-2020-161406-DING

Žďár nad Sázavou 13. října 2020

Městský úřad Nové Město na Moravě  
odbor investic  
Vratislavovo náměstí 103  
59231 Nové Město na Moravě

**1. Připojení sousední nemovitosti (samostatný sjezd) a připojení parkovacích stání v rámci akce „Stavba chodníku, přechodu pro chodce a parkovacích stání“ ul. Leandra Čecha, parc.č. 201, 219/2, 275/4, 830, k.ú. Nové Město na Moravě**

**Závazné stanovisko:**

(ve smyslu § 10 odst. 4. písm. a), b) zákona č. 13/1997 Sb., o pozemních komunikacích)

K úpravě a zřízení připojení v rámci předmětné akce sdělujeme, že s umístěním a úpravou předmětných připojení dle předložené dokumentace **souhlasíme**.

Předmětná připojení byla posuzována zejména z hlediska následujících podmínek, které je v rámci realizace, pro každé jednotlivé připojení, nutno dodržet.

Podmínky:

- šířka každého připojení – sjezdu, musí umožňovat vozidlům plynulé odbočení z komunikace a výjezd na ní,
- podélný sklon sjezdu bude v souladu s příslušným normovým ustanovením,
- každé připojení musí disponovat dostatečnými rozhledovými poměry (úprava zeleně, odstranění stromů, úprava terénu apod.) a v rozhledu nesmí být žádné překážky, a to včetně oplocení a vjezdové brány/vrat, které by tvořily překážku ve smyslu příslušné ČSN,
- rozhledové poměry sjezdů musí být v souladu s ČSN 736110 (Projektování místních komunikací),
- rozhledové poměry a parametry parkovacích stání musí splňovat podmínky ve smyslu ČSN 73 6056 (Odstavné a parkovací plochy silničních vozidel),
- způsobilost připojení ve smyslu výše uvedených podmínek, je třeba zachovat a udržovat po celou dobu jejich existence.

## 2. Místní úprava provozu na pozemních komunikacích v rámci akce „Stavba chodníku, přechodu pro chodce a parkovacích stání“ ul. Leandra Čecha, parc.č. 201, 219/2, 275/4, 830, k.ú. Nové Město na Moravě

### Stanovisko:

(ve smyslu § 77 odst. 2 písm. b) zákona č. 361/2000 Sb., o provozu na pozemních komunikacích)

Policie ČR, Dopravní inspektorát Žďár nad Sázavou **souhlasí** s Vámi předloženým návrhem místní úpravy dle předložené žádosti a situace DZ **s následující úpravou:** Navržené výstražné dopravní značky č. A11 – Přechod pro chodce nutno nahradit informativními dopravními značkami č. IP6 – Přechod pro chodce.

Pro provedení a umístění dopravního značení požadujeme soulad s platnými právními a technickými předpisy.

## 3. „Stavba chodníku, přechodu pro chodce a parkovacích stání“ ul. Leandra Čecha, parc. č. 201, 219/2, 275/4, 830, k. ú. Nové Město na Moravě - projektová dokumentace

### Stanovisko:

(ve smyslu § 16 odst. 2. písm. b) zákona č. 13/1997 Sb., o pozemních komunikacích)

Policie ČR, Dopravní inspektorát Žďár nad Sázavou, **za předpokladu** souladu s podmínkami pod bodem 1. a 2. tohoto dokumentu, **souhlasí** s předloženou projektovou dokumentací předmětné stavby pro územní a stavební řízení.

U navrženého řešení byl mj. posuzován soulad s níže uvedenými podmínkami pro přechod pro chodce.

#### Požadavky na přechod pro chodce (obdobně místo pro přecházení)

Musí odpovídat podmínkám bezpečnosti provozu na pozemních komunikacích tak, aby bylo minimalizováno riziko ohrožení bezpečnosti účastníků provozu, zejména přecházejících chodců.

- musí být zajištěny dostatečné rozhledové poměry a vzdálenosti pro rozlišitelnost přechodu (ČSN 73 6110),
- délka přechodu nesmí přesahovat maximální povolené hodnoty uvedené vyhláškou č. 398/2009 Sb., o obecných technických požadavcích, zabezpečujících bezbariérové užívání staveb,
- přechod musí být vybaven prvky zmírňujícími bariérový účinek komunikace v souladu s vyhláškou č. 398/2009 Sb. o obecných technických požadavcích, zabezpečujících bezbariérové užívání staveb a ČSN 73 6110,
- provedení a umístění dopravního značení musí být v souladu s platnými právními a technickými předpisy, mj. s vyhláškou č. 294/2015 Sb., kterou se provádějí pravidla provozu na pozemních komunikacích, TP 65 – Zásady pro dopravní značení na pozemních komunikacích, TP133 – Zásady pro vodorovné dopravní značení na pozemních komunikacích, a vzorovými listy VL.6.1 – Svislé dopravní značky, VL.6.2 – Vodorovné dopravní značky.
- přechod musí být za snížené viditelnosti osvětlen způsobem, který přispívá k bezpečnosti chodců (ČSN CEN/TR 13201-1, ČSN EN 13201-2, ČSN EN 13201-3, ČSN EN 13201-4),

Osvětlení celého prostoru komunikace před a za přechody musí být dle TKP 15 (Osvětlení pozemních komunikací). V příloze č.1 „Přisvětlování přechodů“, části II-Obecné požadavky, čl. 1.2. je uvedeno, že pozemní komunikace musí být osvětlena před i za přechodem v úrovni předepsané ČSN EN 13201-2 v délce závislé na povolené rychlosti. Tato délka, měřená v ose pozemní komunikace od osy přechodu, je v každém směru nejméně 100 m pro dovolenou rychlost vyšší než 30 km/h, ale nepřesahující 50 km/h.

Před spuštěním přechodu pro chodce do reálného provozu bude provedeno **světelně - technické měření prostoru a prisvětlení přechodu pro chodce**. Toto měření a jeho výsledky v souladu s TKP 15, bude pro nás jedním z podkladů pro kladné stanovisko k možnosti užívání přechodu pro chodce a pro kolaudaci z hlediska BESIP.

Parametry dlouhého zpomalovacího prahu integrovaného s přechodem pro chodce, zejména pak tvar a sklon nájezdové rampy je nutno volit dle TP 85 – Zpomalovací prahy.

Při splnění uvedených podmínek návrh odpovídá obecným požadavkům na bezpečnost a plynulost provozu na pozemních komunikacích.

Tento dokument nahrazuje náš dokument ze dne 23. března 2018 pod Č.j.: KRPJ-30552-1/ČJ-2018-161406.


Zpracoval: por. Bc. Milan Prokop  
komisař

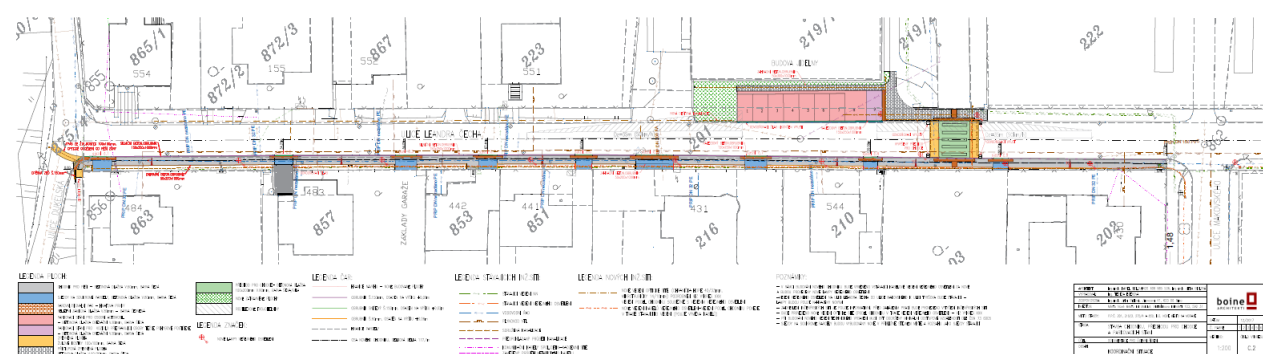
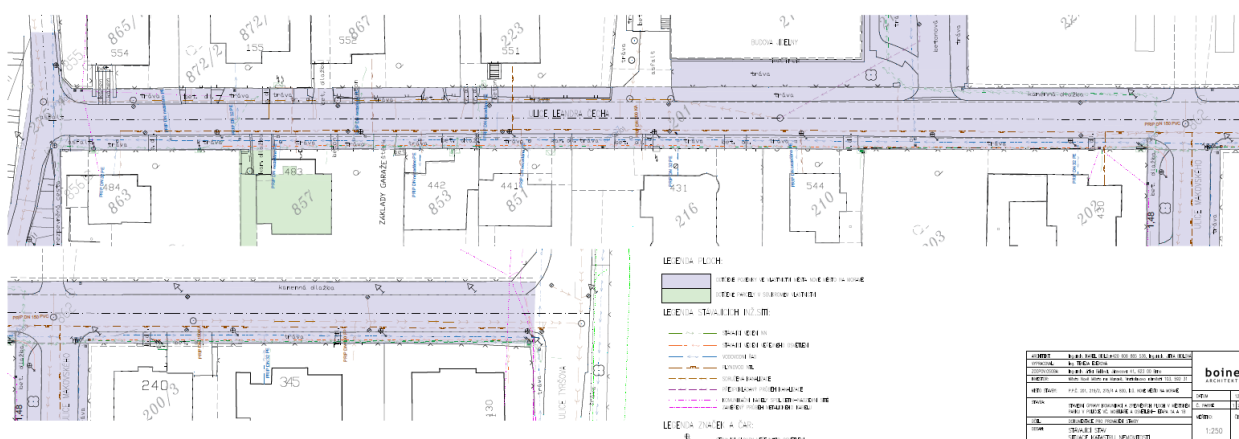


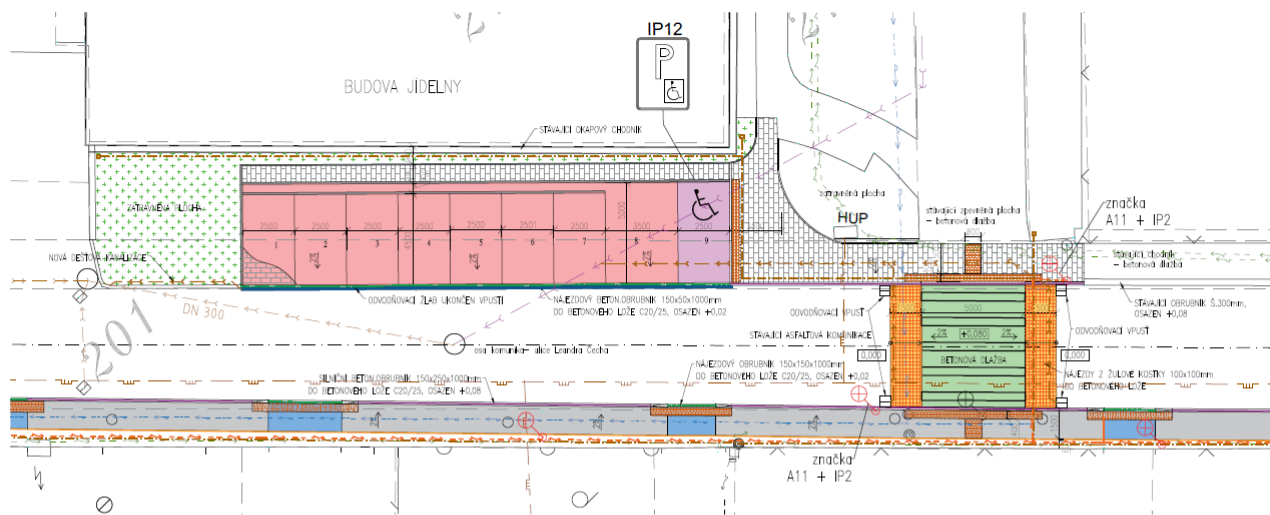
*ZZ. M. Musil*  
npor. Bc. Pavel Musil  
vedoucí oddělení



 ZÁJMOVÉ ÚJEVY ČÁST POZEMLÍ P.P.Č. 201, 219/2, 275/4 A 830,  
K.O. NOVE MĚSTO NA MORAVĚ

ARCHITEKT:	Ing. arch. KAREL BÍLO, 4420 608 885 536, Ing. arch. JIŘKA BÍLOVÁ	
VYPRACOVAL:	Ing. TEREZIA EISENOVÁ	
ZODPOVĚDNÁ:	Ing. arch. JIŘKA BÍLOVÁ, Jiráskova 41, 623 00 Brno	DATUM: 12/2017 Č. PARIE: 1254567
INVESTOR:	Město Nové Město na Moravě, Vrážskovo náměstí 103, 592 31	
MÍSTO STAVBY:	P.P.Č. 201, 219/2, 275/4 A 830, K.O. NOVE MĚSTO NA MORAVĚ	MĚRKO: 1:1250 ČÍSLO VÝKRESU: C.1
STAVBA:	STAVBA CHODNÍKU, PŘECHODU PRO CHODCE A PARKOVACÍCH STÁNÍ	
ÚČEL:	DOKUMENTACE PRO ÚJEVY ŘEŠENÍ	
OSAH:	CELKOVÁ SITUACE	





#### LEGENDA PLOCH A ČAR:

	CHODNÍK PRO PĚŠÍ Š.1,5m – BETONOVÁ DLAŽBA V.80mm, BARVA ŠEDÁ
	SLEZDY NA SOUKROMÉ PARELY, BETONOVÁ DLAŽBA V.80mm, BARVA ŠEDÁ
	VAROVNÝ/SIGNALNÍ PAS – HVIATOVÁ PRŮMY
	RELIEFNÍ ZÁMKOVA DLAŽBA – BARVA ČERVENÁ
	PARKOVACÍ STÁNÍ PRO OSOBNÍ AUTOMOBIL – BETONOVÁ DLAŽBA V.80mm, BARVA ŠEDÁ
	PARKOVACÍ STÁNÍ PRO VOZIDLO PŘEPRAVUJÍCÍ OSOBY TĚLE POKYBNOSTI – BETONOVÁ DLAŽBA V.80mm, BARVA ŠEDÁ
	PŘÍSTUPNÉ ZPEVNĚNÉ PLOCHY – BETONOVÁ DLAŽBA V.80mm, BARVA ŠEDÁ
	NÁJEZDY NA VÝVŠENÝ PRAH – ŽULOVÉ KOSTKY 100x100mm, BARVA ŠEDÁ
	VÝVŠENÝ PŘECHOD PRO CHODCE – BETONOVÁ DLAŽBA 100x200mm V.80mm, BARVA ŠEDÁ/BÍLÁ
	OBRUBNÍK NÁJEZDOVÝ Š.150mm, OSAZEN NA V. +0,02m
	OBRUBNÍK SILNIČNÍ Š.150mm, OSAZEN NA VÝŠKU +0,08m
	OBRUBNÍK Š.60mm, OSAZEN NA VÝŠKU +0,08m

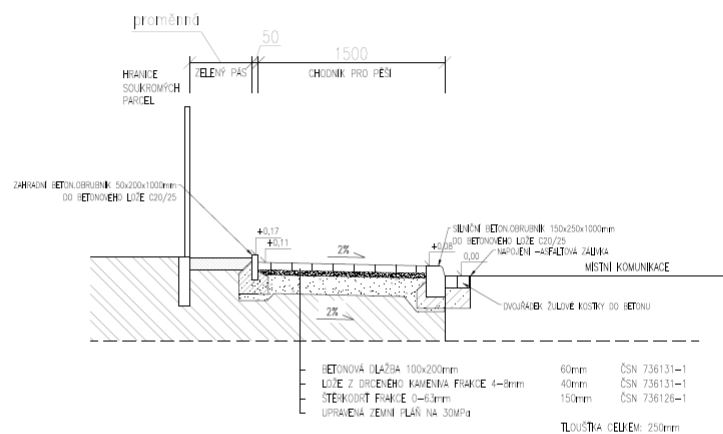
#### LEGENDA INŽENÝRSKÝCH SÍTÍ

	NOVÉ VEDENÍ OPTICKÉ SÍTE, (CHRANICHA HOPE 40/33mm, MIKROTRUBIČKY 14/10mm) PODROBNĚJI VIZ VÝKRES XXX
	VEDENÍ PODELE CHODNÍKU SOUŘADNĚ S VEDENÍM VĚTŠINHO OSVĚTLENÍ
	NOVÉ VEDENÍ KABELŮ VĚTŠINHO OSVĚTLENÍ – VEDENÍ PODELE CHODNÍKU PO VÝŠCE V TRÁCE STAVAJÍCÍHO VEDENÍ (POUŽÍ VÝŠNĚ KABELŮ)
	NOVÁ DESTOVÁ KANALIZACE – PVC DN 150
	STAVAJÍCÍ VEDENÍ NN
	STAVAJÍCÍ VEDENÍ VĚTŠINHO OSVĚTLENÍ
	VODOVODNÍ RAD
	PLYNOVOD NTL
	SORUŽENÁ KANALIZACE
	PŘEDPOMALOVANÝ PŘEBĚH KANALIZACE
	KOMUNIKAČNÍ KABELY SPOLČETNÝ – NADZEMNÍ SÍTE
	ZAKRYTÝ PŘEBĚH METALIZOVANÉHO KABELU

#### POZNÁMKY:

ARCHITEKT:	Ing.arch. KAREL BÍLO, 4420 608 885 536, Ing.arch. JIŘKA BÍLOVÁ
VÝPRAVČAL:	Ing. TEREZA EDEROVÁ
ZODPOV. OSOBA:	Ing.arch. JIŘKA BÍLOVÁ, Jilovská 41, 623 00 Brno
INVESTOR:	Město Nové Město na Moravě, Vratslavova náměstí 103, 592 31
MÍSTO STAVBY:	P.P.Č. 201, 218/2, 275/4 A 830, K.O. NOVÉ MĚSTO NA MORAVĚ
STAVBA:	STAVBA CHODNÍKU, PŘECHODU PRO CHODCE A PARKOVACÍCH STÁNÍ
ÚČEL:	DOPLNĚNÍ PROJEKTU
OSAH:	PARKOVACÍ STÁNÍ, PŘECHOD PRO CHODCE
DATAUM:	12/2017
Č. PARIE:	1234567
MĚRKO:	1:150
ČÍSLO VÝKRESU:	C.3

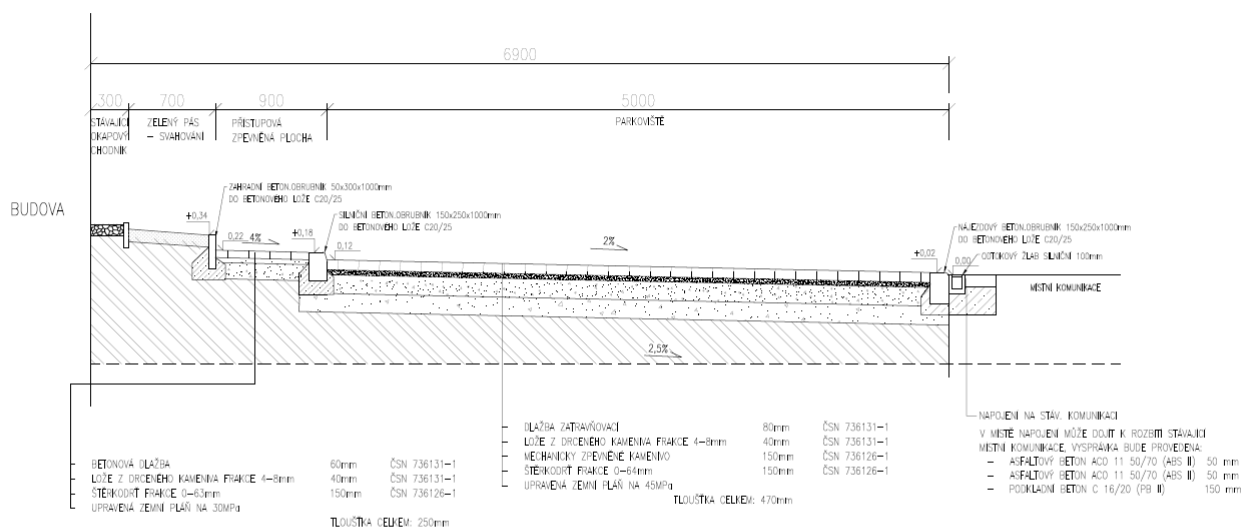
#### PŘÍČNÝ ŘEZ CHODNÍKEM




ARCHITEKT:	Ing.arch. KAREL BÍLO, 4420 608 885 536, Ing.arch. JIŘKA BÍLOVÁ
VÝPRAVČAL:	Ing. TEREZA EDEROVÁ
ZODPOV. OSOBA:	Ing.arch. JIŘKA BÍLOVÁ, Jilovská 41, 623 00 Brno
INVESTOR:	Město Nové Město na Moravě, Vratslavova náměstí 103, 592 31
MÍSTO STAVBY:	P.P.Č. 201, 218/2, 275/4 A 830, K.O. NOVÉ MĚSTO NA MORAVĚ
STAVBA:	STAVBA CHODNÍKU, PŘECHODU PRO CHODCE A PARKOVACÍCH STÁNÍ
ÚČEL:	DOPLNĚNÍ PROJEKTU
OSAH:	VZOROVÝ PŘÍČNÝ ŘEZ 1 – CHODNÍK
DATAUM:	12/2017
Č. PARIE:	1234567
MĚRKO:	1:25
ČÍSLO VÝKRESU:	C.4A

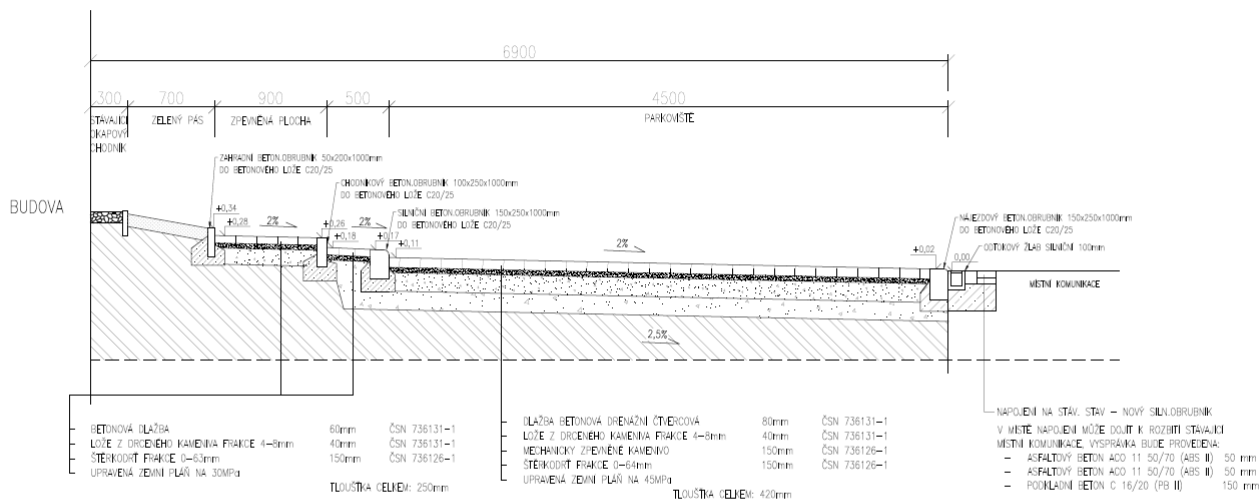


## PŘÍČNÝ ŘEZ PARKOVIŠTĚM



ARCHITEKT:	Ing.arch. KAREL BÍLOU, +420 608 885 536, Ing.arch. JIŘKA BÍLOVÁ		DATUM:	12/2017				
VÝPRAVOVÁ:	Ing. TEREZA EDEROVÁ			Č. PARIE:	1234567			
ZODPOVĚDNÁ:	Ing.arch. JIŘKA BÍLOVÁ, Jitrovec 41, 623 00 Brno	MĚŘÍTKO:	ČÍSLO VÝKRESU:					
INVESTOR:	Město Nové Město na Moravě, Vrátilskovo náměstí 103, 592 31		1:25					
MÍSTO STAVBY:	P.P.Č. 201, 219/2, 275/4 A 830, K.O. NOVÉ MĚSTO NA MORAVĚ	VZOROVÝ PŘÍČNÝ ŘEZ 2- PARKOVIŠTĚ						
STAVBA:	STAVBA CHODNIKU, PŘECHODU PRO CHODCE A PARKOVACÍCH STÁNÍ							
ÚČEL:	DOKUMENTACE PRO ÚŘEDNÍ ŘÍZENÍ							
OSAH:								

## PŘÍČNÝ ŘEZ PARKOVIŠTĚM



ARCHITEKT:	Ing.arch. KAREL BÍLOU, +420 608 885 536, Ing.arch. JIŘKA BÍLOVÁ	<b>boine</b> ARCHITEKTI	DATUM:	12/2017
VÝPRAVOVÁ:	Ing. TEREZA EDEROVÁ			Č. PARIE:
ZODPOVĚDNÁ:	Ing.arch. JIŘKA BÍLOVÁ, Jitrovec 41, 623 00 Brno	MĚŘÍTKO:	ČÍSLO VÝKRESU:	C.4A
INVESTOR:	Město Nové Město na Moravě, Vrátilskovo náměstí 103, 592 31			
MÍSTO STAVBY:	P.P.Č. 201, 219/2, 275/4 A 830, K.O. NOVÉ MĚSTO NA MORAVĚ	VZOROVÝ PŘÍČNÝ ŘEZ 3 - PARKOVIŠTĚ		
STAVBA:	STAVBA CHODNIKU, PŘECHODU PRO CHODCE A PARKOVACÍCH STÁNÍ			
ÚČEL:	DOKUMENTACE PRO ÚŘEDNÍ ŘÍZENÍ			
OSAH:				

